

# ROOJAPROOVI VÕTMINE

Patsiendi meelespea



# SISUKORD

Rooja võtmine peitvere uuringuks .....	3
Rooja võtmine kalprotektiini ja <i>Helicobacter pylori</i> uuringuks .....	5
Rooja võtmine mikrobioloogiliseks külviks, soolebakterite DNA, sooleviiruste RNA/DNA ja sooleparasiitide DNA paneelide uuringuks .....	6
Rooja võtmine ussnugiliste munade, algloomade tsüstide mikroskoopiaks .....	8
Anaalkaape võtmine <i>Enterobius</i> <i>vermicularis</i> uuringuks .....	9

## ROOJA VÕTMINE PEITVERE UURINGUKS



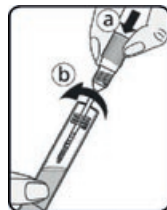
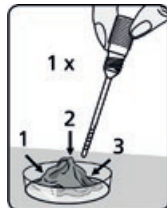
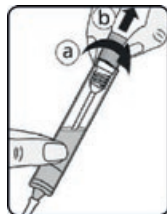
### Proovi võtmisel tuleb arvestada:

- Kasutage proovivõtmiseks spetsiaalset puhverlahusega\* proovinõud. Seda saate küsida laborist või arsti käest.
- **Käepäraste (koduste) proovinõude kasutamine ei ole lubatud.** Proovi saatmine vales proovinõus võib mõjutada oluliselt uuringu tulemust või ei ole uuring sel juhul teostatav.
- **NB! Ettevaatlik tuleb olla proovinõu peenikese plastikotsaga.** Kui plastikots on murdunud, siis proovimaterjal lekib ning proov ei sobi analüüsimiseks.
- Proovi ei ole soovitatav võtta:
  - o Kui roojas esineb silmaga nähtavat verd
  - o Menstruatsiooni ajal
  - o Veritsevate hemorroidide korral
  - o Kõhulahtisuse korral
- Enne proovivõttu ei ole soovitatav nädala jooksul teha pärasooleprotseduure.

\* Tegemist on toksilise ainega, mis on allaneelamisel, nahale sattumisel või sissehingamisel mürgine. Põhjustab söövitust ja silmakahjustusi. Kokkupuute või halva enesetunde korral võtke viivitamatult ühendust arsti või Mürgitusteabekeskusega (tel 16662).

## Proovi võtmise protseduur:

1. Koguge väljaheide puhtale ühekordsele taldrikule või spetsiaalsele roojapüüd-  
jale, mida kasutate vastavalt juhendi-  
le. **NB! Roe ei tohi kokku puutuda  
uriiniga, WC-poti loputusveega ega  
puhastuskemikaalidega.**
2. Avage proovinõu keerates sellelt sinine  
kork koos pulgaga. **NB! Hoidke proo-  
vinõu püstitises asendis, et selles  
olev lahus ei voolaks välja.**
3. Torgake pulk rooja roojaportsjoni kol-  
mes erinevas kohas. **NB! Proovinõus-  
se ei tohi panna rohkem rooja kui  
keermega pulga külge kolme torke  
tulemusel jääb.**
4. Asetage proovivõtupulk proovinõusse  
tagasi.
5. Sulgege keermega kork korralikult.  
Proovinõud ei tohi teist korda avada.
6. Kirjutage proovinõule oma nimi või klee-  
pige vertikaalselt ülevalt alla võimalikult  
otse ja siledalt ribakood ning lisage  
proovivõtmise kuupäev ja kellaaeg.
7. Viige proov laborisse/arstile esimesel  
võimalusel, kuid mitte hiljem kui 24h  
jooksul.



**Säilitamine:** Hoidke proove laborisse/arstile viimiseni külmkapi temperatuuril (+2...+8°C juures).

# ROOJA VÕTMINE KALPROTEKTIINI JA *HELICOBACTER PYLORI* UURINGUKS

## Proovi võtmisel tuleb arvestada:

- Kasutage proovivõtmiseks spetsiaalset lusikaga proovinõud. Seda saate küsida laborist või arsti käest.
- **Käepäraste (koduste) proovinõude kasutamine ei ole lubatud.** Proovi saatmine vales proovinõus võib mõjutada oluliselt uuringu tulemust või ei ole uuring sel juhul teostatav.



## Proovi võtmise protseduur:

1. Koguge väljaheide puhtale ühekordsele taldrikule või spetsiaalsele roojapüüdjale, mida kasutate vastavalt juhendile.  
**NB! Roe ei tohi kokku puutuda uriiniga, WC-poti loputusveega ega puhastuskemikaalidega.**
2. Avage proovinõu keerates sellelt sinine kork koos lusikaga.
3. Võtke värske rooja erinevatest kohtadest kokku üks lusikatais proovimaterjali.
4. Asetage lusikas koos roojaga proovinõusse.
5. Sulgege kork korralikult
6. Kirjutage proovinõu küljele oma nimi või kleepige vertikaalselt ülevalt alla võimalikult otse ja siledalt ribakood ning lisage proovivõtmise kuupäev ja kellaeg.
7. Viige proov laborisse/arstile esimesel võimalusel, kuid mitte hiljem kui 24h jooksul.

**Säilitamine:** Hoidke proovi laborisse/arstile viimiseni külmkapi temperatuuril (+2...+8°C juures).

# ROOJA VÕTMINE MIKROBIOLOOGILISEKS KÜLVIKS, SOOLEBAKTERITE DNA, SOOLEVIIRUSTE RNA/DNA JA SOOLEPARASIITIDE DNA PANEELIDE UURINGUKS

## Proovi võtmisel tuleb arvestada:

- Kasutage proovivõtmiseks spetsiaalset Cary-Blair vedela transpordisöötme<sup>\*</sup> katsutit (rohelise korgiga). Seda saate küsida laborist või arsti käest.
- **Käepäraste (koduste) proovinõude kasutamine ei ole lubatud.** Proovi saatmine vales proovinõus võib mõjutada oluliselt uuringu tulemust või ei ole uuring sel juhul teostatav.



## Proovi võtmise protseduur:

1. Koguge väljaheide puhtale ühekordsele taldrikule või spetsiaalsele roojapüüdjale, mida kasutage vastavalt juhendile. **NB! Roe ei tohi kokku puutuda uriiniga, WC-poti loputusveega ega puhastuskemikaalidega.**
2. Avage proovivõtukomplekti ümbris noolega märgitud otsast ja võtke pakendist välja proovikatsuti.
3. Avage katsuti keerates sellelt roheline kork. **NB! Hoidke katsutit püsitises asendis, et selles olev transport-sööde välja ei voolaks.**

*\* Tegemist on toksilise ainega, mis on allaneelamisel, nahale sattumisel või sissehingamisel mürgine. Põhjustab söövitust ja silmakahjustusi.*

*Kokkupuute või halva enesetunde korral võtke viivitamatult ühendust arsti või Mürgitusteabekeskusega (tel 16662).*

4. Võtke pakendist välja tampoonipulk (ärge katsuge tampooni pehmet otsa) ning võtke sellega piisav kogus rooja (**vt joonis**).



PIISAV KOGUS

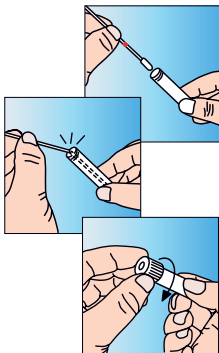


VÄHE MATERJALI



PALJU MATERJALI

5. Asetage tampoonipulk katsutisse nii, et tampooni pehme osa on vedeliku sees.
6. Murdke tampoonipulgal punasega märgitud kohast katsutist väljaulatuv osa ära.
7. Sulgege keermega kork korralikult (tampoonipulk lukustub ise korki külge). Proovinõud ei tohi teist korda avada.
8. Kirjutage proovikatsuti küljele oma nimi või kleepige vertikaalselt ülevalt alla võimalikult otse ja siledalt ribakood ning lisage proovivõtmise kuupäev ja kellaaeg.
9. Viige proov laborisse/arstile esimesel võimalusel, kuid mitte hiljem kui 24h jooksul.



**Säilitamine:** Hoidke proovi laborisse/arstile viimiseni külmkapi temperatuuril (+2...+8°C juures).

# ROOJA VÕTMINE USSNUGILISTE MUNADE, ALGLOOMADE TSÜSTIDE MIKROSKOOPIAKS

## Proovi võtmisel tuleb arvestada:

- Kasutage proovivõtmiseks spetsiaalset lusika ja vedela fiksaatoriga\* proovinõud. Seda saate küsida laborist või arsti käest.
- **Käepäraste (koduste) proovinõude kasutamine ei ole lubatud.** Proovi saatmine vales proovinõus võib mõjutada oluliselt uuringu tulemust või ei ole uuring sel juhul teostatav.
- Esmase negatiivse tulemuse korral on soovitatav analüüsi korrata võttes proovi veel 2 korda 3 päevaste vahedega.



## Proovi võtmise protseduur:

1. Koguge väljaheide puhtale ühekordsele taldrikule või spetsiaalsele roojapüüdjale, mida kasutate vastavalt juhendile. **NB! Roe ei tohi kokku puutuda uriiniga, WC-poti loputusveega ega puhastuskemikaalidega.**
2. Avage proovinõu keerates sellelt kork koos lusikaga. **NB! Hoidke katsutit püstitises asendis, et selles olev lahus välja ei voolaks.**
3. Võtke prooviks lusikaga värsket rooja roojaportsjoni erinevatest kohtadest, eelistades limaseid ja veriseid kohti.

\* Tegemist on toksilise ainega, mis on allaneelamisel, nahale sattumisel või sissehingamisel mürgine. Põhjustab söövitust ja silmakahjustusi.

Kokkupuute või halva enesetunde korral võtke viivitamatult ühendust arsti või Mürgitusteabekeskusega (tel 16662).



4. Täitke proovinõu roojaga kuni fiksaatorvedeliku tase ulatub topsi sildil märgitud punase jooneni.
5. Asetage lusikas koos roojaga proovinõusse.
6. Sulgege keermega kork korralikult. Proovinõud ei tohi teist korda avada.
7. Loksutage proovinõud, et roe seguneks korralikult fiksaatorlahusega.
8. Kirjutage proovinõu küljele oma nimi või kleepige vertikaalselt ülevalt alla võimalikult otse ja siledalt ribakood ning lisage proovivõtmise kuupäev ja kellaaeg.
9. Viige proov laborisse/arstile esimesel võimalusel, kuid mitte hiljem kui 24h jooksul.

**Säilitamine:** Hoidke proovi laborisse/arstile viimiseni külmpiki temperatuuril (+2...+8°C juures).

## ANAALKAAPE VÕTMINE *ENTEROBIUS VERMICULARIS* UURINGUKS

### Proovi võtmisel tuleb arvestada:

- Kasutage proovivõtmiseks lisanditeta tampooniga katsutit. Seda saate küsida laborist või arsti käest.
- **Käepäraste (koduste) proovinõude kasutamine ei ole lubatud.** Proovi saatmine vales proovinõus võib mõjutada oluliselt uuringu tulemust või ei ole uuring sel juhul teostatav.
- Soovitav on proov võtta hommikul enne pesemist ja tualetis käimist.



- Soovitatav on enne proovivõtmist tampoon niisutada füsioloogilise lahuse või glütserooliga. Paluge siin labori või pereõe abi.

### **Proovi võtmise protseduur:**

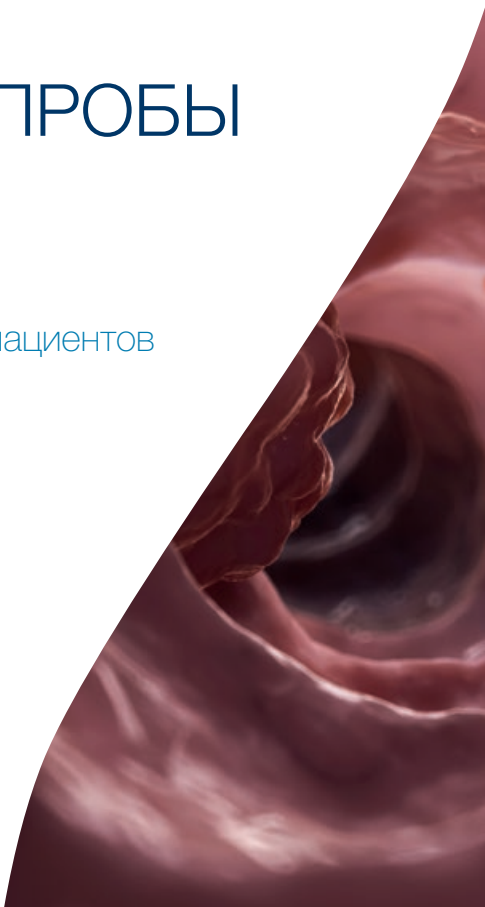
1. Avage katsuti keerates sellelt kork koos tampoonipulgaga.
2. Hõõruge niisutatud tampooniga pärakupiirkonna volte.
3. Asetage tampoon katsutisse tagasi.
4. Sulgege kork korralikult.
5. Kirjutage katsutile oma nimi või kleepige vertikaalselt ülevalt alla võimalikult otse ja siledalt ribakood ning lisage proovivõtmise kuupäev ja kellaaeg.
6. Viige proov laborisse/arstile esimesel võimalusel, kuid mitte hiljem kui 24h jooksul.

**Säilitamine:** Hoidke proovi laborisse/arstile viimiseni külmkapi temperatuuril (+2...+8°C juures).



# СБОР ПРОБЫ КАЛА

Памятка для пациентов



# СОДЕРЖАНИЕ

Взятие образца кала для анализа на скрытую кровь .....	3
Взятие образца кала для анализа на кальпротектин и <i>Helicobacter pylori</i> .....	5
Взятие образца кала для микробиологического исследования (посева) и панельных исследований на наличие ДНК кишечных бактерий, РНК/ДНК кишечных вирусов и ДНК кишечных паразитов .....	6
Взятие образца кала для микроскопического исследования на яйца гельминтов (глистов) и цисты простейших .....	8
Взятие анального мазка для исследования на <i>Enterobius vermicularis</i> .....	9

## ВЗЯТИЕ ОБРАЗЦА КАЛА ДЛЯ АНАЛИЗА НА СКРЫТУЮ КРОВЬ



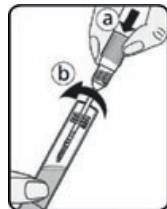
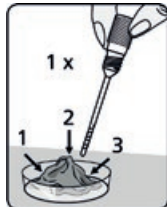
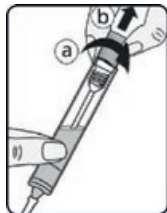
**При взятии образца нужно учитывать следующее:**

- Для взятия образца используйте специальную ёмкость с буферным раствором\*. Такую ёмкость можно попросить в лаборатории или у врача.
- **Использование подручных (домашних) ёмкостей не разрешается.** Если использовать для отправки образца неподходящую ёмкость, это может сильно повлиять на результат исследования либо же проведение исследования в этом случае будет вообще невозможным.
- **ВНИМАНИЕ! Нужно осторожно обращаться с тонким пластиковым наконечником в ёмкости для образца.** Если этот пластиковый наконечник сломается, то взятый материал протечёт и образец будет непригоден для анализа.
- Образец не рекомендуется брать в следующих случаях:
  - в кале имеется видная невооружённым глазом кровь;
  - во время менструации;
  - при наличии кровоточащих геморроидальных узлов;
  - при диарее (поносе).
- В течение недели перед взятием образца не рекомендуется проводить процедуры на прямой кишке.

*\* Вы имеете дело с токсичным веществом, которое ядовито при проглатывании, попадании на кожу или вдыхании. Оно может вызвать химический ожог и повреждение глаз. В случае контакта или при появлении плохого самочувствия незамедлительно свяжитесь с врачом или с Информационным центром по отравлениям (тел. 16662).*

## Процедура взятия образца:

1. Соберите кал на чистую одноразовую тарелку или специальный калоуловитель, который следует использовать в соответствии с инструкцией. **ВНИМАНИЕ! Кал не должен соприкасаться с мочой, водой, используемой для смывания в унитазе, а также с чистящими средствами (химикатами).**
2. Откройте ёмкость для образца, открутив от неё синюю крышку с палочкой. **ВНИМАНИЕ! Держите ёмкость для образца в вертикальном положении, чтобы содержащийся в ней раствор не вытек.**
3. Воткните палочку в порцию кала в трёх разных местах. **ВНИМАНИЕ! В ёмкость для образца нельзя помещать больше кала, чем останется на палочке с винтовой резьбой после трех протыканий.**
4. Поместите палочку для взятия образца назад в ёмкость для образца.
5. Хорошо закрутите крышку с резьбой. Повторно открывать ёмкость для образца нельзя.
6. Напишите на ёмкости для образца свои имя и фамилию или наклейте на неё этикетку со штрихкодом (вертикально сверху вниз и по возможности ровно и прямо). Укажите также дату и время взятия образца.
7. Отнесите образец в лабораторию/врачу при первой же возможности, но не позднее чем в течение 24 часов.



**Хранение:** До того как отнести образец в лабораторию врачу, храните его в холодильнике при температуре от +2 до +8 °С.

# ВЗЯТИЕ ОБРАЗЦА КАЛА ДЛЯ АНАЛИЗА НА КАЛЬПРОТЕКТИН И *HELICOBACTER PYLORI*

При взятии образца нужно учитывать следующее:

- Для взятия образца используйте специальную ёмкость с ложечкой. Такую ёмкость можно попросить в лаборатории или у врача.
- **Использование подручных (домашних) ёмкостей не разрешается.** Если использовать для отправки образца неподходящую ёмкость, это может сильно повлиять на результат исследования либо же проведение исследования в этом случае будет вообще невозможным.



## Процедура взятия образца:

1. Соберите кал на чистую одноразовую тарелку или специальный калоуловитель, который следует использовать в соответствии с инструкцией. **ВНИМАНИЕ! Кал не должен соприкасаться с мочой, водой, используемой для смывания в унитазе, а также с чистящими средствами (химикатами).**
2. Откройте ёмкость для образца, открутив от неё синюю крышку с ложечкой.
3. Наберите из разных частей порции свежего кала суммарно одну полную ложечку материала на анализ.
4. Поместите ложечку с калом в ёмкость для образца.
5. Хорошо закройте крышку.
6. Напишите сбоку на ёмкости для образца свои имя и фамилию или наклейте на неё этикетку со штрихкодом (вертикально сверху вниз и по возможности ровно и прямо). Укажите также дату и время взятия образца.

7. Отнесите образец в лабораторию/врачу при первой же возможности, но не позднее чем в течение 24 часов.

**Хранение:** До того как отнести образец в лабораторию/врачу, храните его в холодильнике при температуре от +2 до +8 °С.

## ВЗЯТИЕ ОБРАЗЦА КАЛА ДЛЯ МИКРОБИОЛОГИЧЕСКОГО ИССЛЕДОВАНИЯ (ПОСЕВА) И ПАНЕЛЬНЫХ ИССЛЕДОВАНИЙ НА НАЛИЧИЕ ДНК КИШЕЧНЫХ БАКТЕРИЙ, РНК/ДНК КИШЕЧНЫХ ВИРУСОВ И ДНК КИШЕЧНЫХ ПАРАЗИТОВ

**При взятии образца нужно учитывать следующее:**

- Для взятия образца используйте специальную пробирку с жидкой транспортной средой\* Cary Blair (с зелёной крышкой). Её можно попросить в лаборатории или у врача.
- **Использование подручных (домашних) ёмкостей не разрешается.** Если использовать для отправки образца неподходящую ёмкость, это может сильно повлиять на результат исследования либо же проведение исследования в этом случае будет вообще невозможным.



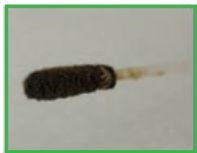
**Процедура взятия образца:**

1. Соберите кал на чистую одноразовую тарелку или специальный калоуловитель, который следует использовать в соответствии с инструкцией. **ВНИМАНИЕ! Кал не должен соприкасаться с мочой, водой, используемой для смывания в унитазе, а также с чистящими средствами (химикатами).**

\* Вы имеете дело с токсичным веществом, которое ядовито при проглатывании, попадании на кожу или вдыхании. Оно может вызвать химический ожог и повреждение глаз. В случае контакта или при появлении плохого самочувствия незамедлительно свяжитесь с врачом или с Информационным центром по отравлениям (тел. 16662).



2. Вскройте упаковку набора для взятия образца с помеченного стрелкой конца и выньте из упаковки пробирку для образца.
3. Откройте пробирку, открутив от неё зелёную крышку. **ВНИМАНИЕ! Держите пробирку в вертикальном положении, чтобы содержащаяся в ней транспортная среда не вытекла.**
4. Выньте из упаковки палочку с тампоном (не прикасайтесь к мягкой части тампона) и возьмите тампоном достаточное количество кала (**см. рисунок**).



**ДОСТАТОЧНОЕ  
КОЛИЧЕСТВО**

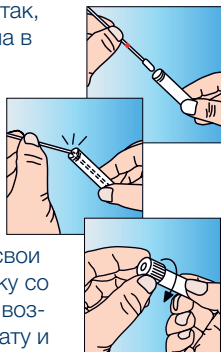


**МАЛО МАТЕРИАЛА**



**МНОГО МАТЕРИАЛА**

5. Поместите палочку с тампоном в пробирку так, чтобы мягкая часть тампона была погружена в жидкость.
6. Отломите выступающую из пробирки часть палочки с тампоном по красной метке.
7. Хорошо закрутите крышку с резьбой на пробирке (палочка с тампоном сама зафиксировается на крышке). Повторно открывать ёмкость для образца нельзя.
8. Напишите сбоку на пробирке для образца свои имя и фамилию или наклейте на неё этикетку со штрихкодом (вертикально сверху вниз и по возможности ровно и прямо). Укажите также дату и время взятия образца.
9. Отнесите образец в лабораторию/врачу при первой же возможности, но не позднее чем в течение 24 часов.



**Хранение:** До того как отнести образец в лабораторию/врачу, храните его в холодильнике при температуре от +2 до +8 °С.

# ВЗЯТИЕ ОБРАЗЦА КАЛА ДЛЯ МИКРОСКОПИЧЕСКОГО ИССЛЕДОВАНИЯ НА ЯЙЦА ГЕЛЬМИНТОВ (ГЛИСТОВ) И ЦИСТЫ ПРОСТЕЙШИХ

При взятии образца нужно учитывать следующее:



- Для взятия образца используйте специальную ёмкость с ложечкой и жидким фиксатором\*. Такую ёмкость можно попросить в лаборатории или у врача.
- **Использование подручных (домашних) ёмкостей не разрешается.** Если использовать для отправки образца неподходящую ёмкость, это может сильно повлиять на результат исследования либо же проведение исследования в этом случае будет вообще невозможным.
- При получении в первый раз отрицательного результата рекомендуется повторить анализ и взять образец ещё 2 раза с промежутками в 3 дня.

**Процедура взятия образца:**

1. Соберите кал на чистую одноразовую тарелку или специальный калоуловитель, который следует использовать в соответствии с инструкцией. **ВНИМАНИЕ! Кал не должен соприкасаться с мочой, водой, используемой для смывания в унитазе, а также с чистящими средствами (химикатами).**
2. Откройте ёмкость для образца, открутив от неё крышку с ложечкой. **ВНИМАНИЕ! Держите ёмкость в вертикальном положении, чтобы содержащийся в ней раствор не вытек.**

*\* Вы имеете дело с токсичным веществом, которое ядовито при проглатывании, попадании на кожу или вдыхании. Оно может вызвать химический ожог и повреждение глаз. В случае контакта или при появлении плохого самочувствия незамедлительно свяжитесь с врачом или с Информационным центром по отравлениям (тел. 16662).*

3. Наберите ложечкой свежий кал из разных частей порции кала, отдавая предпочтение местам, содержащим слизь или кровь.
4. Заполните ёмкость для образца калом до тех пор, пока уровень фиксирующей жидкости в ёмкости не поднимется до красной метки на этикетке.
5. Поместите ложечку с калом в ёмкость для образца.
6. Хорошо закрутите крышку с резьбой. Повторно открывать ёмкость для образца нельзя.
7. Встряхните ёмкость для образца, чтобы кал хорошо смешался с фиксирующим раствором.
8. Напишите сбоку на ёмкости для образца свои имя и фамилию или наклейте на неё этикетку со штрихкодом (вертикально сверху вниз и по возможности ровно и прямо). Укажите также дату и время взятия образца.
9. Отнесите образец в лабораторию/врачу при первой же возможности, но не позднее чем в течение 24 часов.

**Хранение:** До того как отнести образец в лабораторию/врачу, храните его в холодильнике при температуре от +2 до +8 °С.

## ВЗЯТИЕ АНАЛЬНОГО МАЗКА ДЛЯ ИССЛЕДОВАНИЯ НА *ENTEROBIUS VERMICULARIS*

**При взятии образца нужно учитывать следующее:**

- Для взятия образца используйте не содержащую добавок **пробирку с тампоном**. Её можно попросить в лаборатории или у врача.



- **Использование подручных (домашних) ёмкостей не разрешается.** Если использовать для отправки образца неподходящую ёмкость, это может сильно повлиять на результат исследования либо же проведение исследования в этом случае будет вообще невозможным.
- Рекомендуется брать образец утром до опорожнения кишечника и принятия душа.
- Перед взятием образца рекомендуется смочить тампон физиологическим раствором или глицерином. Для помощи с этим обратитесь в лабораторию или к семейной медсестре.

### **Процедура взятия образца:**

1. Откройте пробирку, открутив от неё крышку, к которой прикреплена палочка с тампоном.
2. Протрите увлажнённым тампоном складки в области заднего прохода.
3. Поместите палочку с тампоном обратно в пробирку.
4. Хорошо закройте крышку.
5. Напишите на пробирке свои имя и фамилию или наклейте на неё этикетку со штрихкодом (вертикально сверху вниз и по возможности ровно и прямо). Укажите также дату и время взятия образца.
6. Отнесите образец в лабораторию/врачу при первой же возможности, но не позднее чем в течение 24 часов.

**Хранение:** До того как отнести образец в лабораторию/врачу, храните его в холодильнике при температуре от +2 до +8 °С.